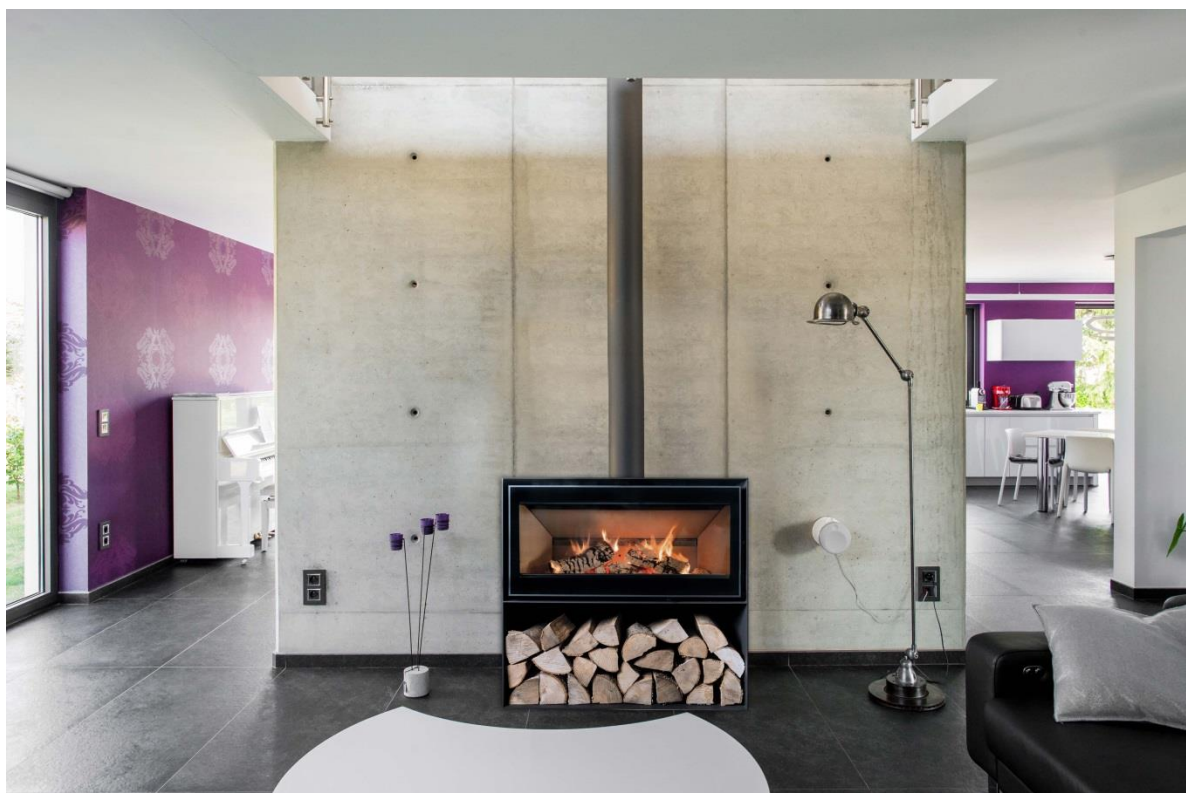


NOTICE D'UTILISATION ET D'INSTALLATION

MODUL-ART



Félicitations!

Votre choix s'est porté sur un appareil de la gamme Jidé et nous vous en remercions. Nous sommes persuadés qu'il vous apportera confort et chaleur. Afin de tirer le meilleur avantage de votre foyer, nous insistons vivement sur l'importance de suivre les instructions et conseils énoncés dans la présente notice.



TABLE DES MATIÈRES

INTRODUCTION	3
Généralités	3
NOTICE D'UTILISATION	4
Allumage	4
Combustion	5
Le bois – Choix et utilisation	7
ENTRETIEN DU FOYER.....	9
Maintenance.....	9
Nettoyage de la vitre.....	9
Porte	9
Ramonage.....	10
Pièces détachées – Plaque signalétique.....	10
NOTICE D'INSTALLATION	11
Préparation – Aménagement.....	11
Montage.....	12
DYSFONCTIONNEMENTS.....	13
Causes - Conseils	13
DÉCLARATION DE CONFORMITÉ JIDE.....	14
MARQUAGES CE	15
FICHES PRODUIT – UE 2015/1186.....	15
CONVENTION DE GARANTIE.....	16



INTRODUCTION

Généralités

Pour obtenir un fonctionnement optimal et en toute sécurité de votre foyer, nous vous recommandons de confier son installation à un spécialiste en la matière qui exécutera le travail dans les règles de l'art.

La responsabilité de Jidé porte sur la fourniture de l'appareil. L'installation tombe sous la responsabilité de son propriétaire qui s'assurera de réaliser celle-ci selon les prescriptions de la présente notice et conformément aux réglementations et normes en vigueur dans les différents pays qui régissent l'installation, l'isolation et le raccordement des foyers fermés, fonctionnant au bois, dans les constructions neuves ou anciennes, ainsi que des conduits de fumée. L'appareil ne peut être modifié, sous peine de représenter un réel danger et d'entraîner la résiliation pure et simple de la garantie.

Une liste de nos revendeurs installateurs est disponible sur notre site www.jide.be.

Avant d'utiliser pour la première fois votre foyer et afin de garantir le bon usage et la tenue dans le temps de celui-ci, nous vous suggérons de lire attentivement ce mode d'emploi afin de vous familiariser avec ses diverses fonctions et caractéristiques.

Avant de réaliser votre premier feu, veuillez-vous assurer que plus aucun matériel requis par l'installation ne se trouve dans le foyer.

La peinture n'est pas cuite et durcira par conséquent lors de la première utilisation, provoquant un dégagement de fumées et d'odeurs. Nous vous conseillons de réaliser un premier feu très vif et ensuite de bien aérer la pièce.

La gamme MODUL-ART propose deux versions avec réglage manuel :

- MODUL-ART 67
- MODUL-ART 77
- MODUL-ART 16/9
- MODUL-ART Woodbox 67
- MODUL-ART Woodbox 77
- MODUL-ART Woodbox 16/9

NOTICE D'UTILISATION

Allumage

Avant de procéder à l'allumage, retirer l'excès de cendres.

Ne pas dépasser la charge maximale autorisée à l'heure (voir page 7).

Manipulations IMPORTANTES pour démarrer votre feu :

- 1 Pour une utilisation correcte de l'appareil, il est **obligatoire** d'entrouvrir légèrement la porte, pendant 15 minutes, temps nécessaire pour atteindre une température suffisante dans le foyer.
- 2 Lorsque la vitre est chaude, refermez la porte. L'arrivée d'air de combustion est régulée par une commande manuelle, adapter sa position pour rester dans les plages de fonctionnement adéquates en fonction de la charge de bois.

ATTENTION

- Lorsque le feu doit être rechargé, ouvrir la porte doucement afin d'éviter un refoulement des fumées dans la pièce;
- Pour un bon fonctionnement, ne pas enlever complètement les cendres du foyer;
- Le foyer est conçu pour une utilisation porte fermée après démarrage du feu. Recharger lorsqu'il ne reste que des braises rougeoyantes.
- Nous conseillons l'utilisation de blocs d'allumage qui favorisent une combustion plus rapide et plus propre du bois.

Ne pas utiliser de produits inflammables liquides!



Combustion

Air de combustion

L'air de combustion est réglé via une tirette qui ouvre plus ou moins le clapet d'air de combustion. Il y a lieu d'ajuster le réglage de la commande en fonction de la charge de bois placée dans l'appareil. Plus il y a de bois plus il faut d'air pour la combustion.

La cheminée

Les fumées produites par la combustion du bois sont évacuées par le conduit de cheminée. Le tirage de la cheminée génère une dépression dans le foyer qui évacue d'une part la fumée et d'autre part aspire l'air frais qui alimente la combustion.

- Un bon tirage résultera d'une différence de température élevée entre l'intérieur de la cheminée et l'extérieur de la maison.
- Un tirage trop important ne permettra pas d'atteindre une température suffisante pour une bonne combustion.
- Un tirage trop faible entraînera un risque de refoulement, de salissure de la vitre et d'encrassement du conduit de cheminée.

Il convient de consulter un ramoneur agréé pour toute question relative à la bonne utilisation et l'entretien de la cheminée.

Recommandations générales

Il est déconseillé de réduire fortement le fonctionnement du foyer (vitesse du ventilateur trop faible) à tel point qu'il n'y ait plus de flammes, signe d'une mauvaise combustion. Les gaz non brûlés se transforment en suie.

De même, surchargé, votre foyer ne vous apportera aucun confort supplémentaire et entraînera une diminution du rendement, une augmentation inutile de la consommation de bois, une perte de chaleur et une usure anormale de votre foyer.

Certaines conditions météorologiques (vent violent, brouillard) peuvent influencer la combustion et le tirage de la cheminée.

Lors de l'évacuation des cendres, attention à la présence persistante de braises !

En cas de feu de cheminée, la porte doit être fermée.

Ne JAMAIS utiliser de produits inflammables liquides (par ex. du méthanol) pour allumer ou réactiver le feu !

Le bois – Choix et utilisation

Les foyers Jidé sont conçus pour brûler exclusivement des bûches de bois dur.

La qualité du bois est importante.

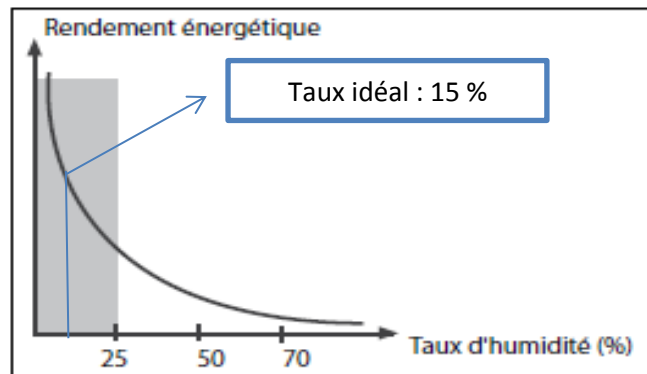
Le bois « vert » contient beaucoup d'eau (+/- 50 %).

Le bois « sec », conservé 24 mois à l'extérieur, bien aéré et couvert, contient encore 15 % d'eau.

Le bois humide se consume plus difficilement, propose moins de puissance calorifique et pollue l'environnement. Les fumées humides ont entre autres comme désavantages la diminution du tirage et la formation de goudron dans le conduit de fumée et sur les surfaces froides (vitre par ex.)

Le bois refendu proposera une meilleure combustion et améliorera le fonctionnement de votre foyer.

La valeur calorifique du bois varie selon les essences et le volume de bois pour une même quantité de chaleur diffère selon ce choix. Ainsi, les variétés de bois « durs » tels que le hêtre, le chêne, dont la densité est élevée, nécessiteront une moindre quantité que d'autres essences de faible densité.



Densité

Charme	400 – 500 kg par m ³
Chêne	380 – 480 kg par m ³
Hêtre	350 – 450 kg par m ³
Bouleau	300 – 400 kg par m ³
Peuplier	250 – 350 kg par m ³

Chargement en bois maximum du foyer à l'heure:

MODUL-ART 67.....	2,4 kg (maximum) bois sec par heure
MODUL-ART 77.....	2,8 kg (maximum) bois sec par heure
MODUL-ART 16/9	3,2 kg (maximum) bois sec par heure

ATTENTION

La surcharge en bois de votre foyer peut être lourde de conséquences et les dégâts ci-après ne seront évidemment pas couverts par la garantie :

- **Déformation de la chicane;**
- **Blanchiment de la vitre;**
- **Dégradation de la vermiculite;**
- **Dilatation excessive de la porte pouvant entraîner une déformation de celle-ci.**

De plus, nous vous recommandons :

- De ne pas brûler de résineux, ni de bois traités (par ex. bois peint) ou tout autre matériau contenant des produits toxiques nocifs pour l'environnement et agressifs pour les composants du foyer.
- Votre foyer n'est pas conçu pour être utilisé comme un incinérateur, veillez à ne brûler que du bois de chauffage.
- Utilisation de bûches compressées : Attention à leur valeur calorifique. Une demi-bûche à la fois. Ne pas dépasser la valeur calorifique exigée pour les bûches normales.

ENTRETIEN DU FOYER

Maintenance

Avant toute intervention sur le foyer, assurez-vous que celui-ci est froid.

Aspirez (avec un aspirateur à cendres) les particules et résidus dans l'appareil.

Les parties métalliques peuvent être essuyées à l'aide d'un chiffon sec.

Les panneaux de protection (vermiculite) du corps de chauffe peuvent se fendre sans empêcher un fonctionnement normal de l'appareil. Toutefois, veillez à ce qu'il ne manque pas un morceau. Dans ce cas, remplacez le panneau abîmé.

Votre revendeur peut vous fournir un aérosol pour toutes retouches éventuelles de peinture.

Utilisez des pièces de rechange d'origine pour toutes réparations.

Nettoyage de la vitre

La vitre peut être facilement nettoyée au moyen d'un chiffon légèrement humide préalablement trempé dans les cendres froides de votre foyer. Frottez ensuite avec un chiffon humide propre.

Ne pas utiliser d'éponges abrasives.

Vous pouvez également vous procurer des produits spécifiques dans le commerce.

Attention, nous déconseillons toutefois l'utilisation de produits agressifs qui peuvent altérer les joints et la couleur de votre insert.

Porte

Vérifiez le joint du pourtour de la porte. Profitez par exemple de l'entretien annuel pour vérifier l'étanchéité de votre foyer en coinçant une bandelette de papier sur le joint avant de fermer la porte. Si la bandelette ne reste pas coincée, il faut remplacer le joint et votre revendeur est apte à réaliser cette intervention.

Deux fois par an, nettoyez la charnière de la porte, enduisez-la d'une huile dégrippante afin d'empêcher l'humidité de pénétrer et de bloquer l'axe de celle-ci.

Ramonage

Dans un souci de sécurité et de respect de la législation en vigueur, vous devez effectuer un ramonage **au moins une fois par an**, afin de limiter les dépôts de goudron dans la cheminée.

C'est l'occasion de vérifier l'état du conduit et du raccordement à la cheminée.

Il est recommandé de retirer au préalable et avec précaution la chicane, de bien repositionner celle-ci par la suite dans sa position initiale.

Trois à quatre fois par an, aspirez les dépôts au-dessus de la chicane.

Pièces détachées – Plaque signalétique

Le conditionnement, en plus du foyer, contient les éléments suivants :

- Un tisonnier;
- Une main froide;
- Un gant;
- Une plaque avec buselot dia 100 mm (pour le raccordement de l'air de combustion);
- Une plaque bouchon + vis de fixation (pour fermer la prise d'air arrière en cas de raccordement par le dessous);
- Un bouchon sortie de fumée et une plaque de raccordement au tuyau de fumée;
- Un aérosol de peinture pour d'éventuelles retouches. **Attention: avant l'utilisation de l'insert, veillez à sortir l'aérosol et à le tenir à une distance minimale de 2 m de l'appareil.**
- Sur l'emballage, un mode d'emploi avec plaque signalétique.

Tous les foyers Jidé sont répertoriés dès leur sortie de fabrication, suivant les indications reprises sur une plaquette qui accompagne la présente notice, reprenant notamment la puissance, le rendement et l'émission de CO de l'appareil.

Cette plaque est à conserver et permettra, si nécessaire, de distinguer votre appareil dans nos fichiers (traçabilité). Il est conseillé de coller cette plaque sur le mode d'emploi ou sur votre facture.

NOTICE D'INSTALLATION

Préparation – Aménagement

Il est important de contrôler le foyer à la réception afin de s'assurer de l'absence de tous dommages lors du transport.

Assise du foyer

Le foyer sera placé de préférence sur une **surface pleine et plane**, dont la solidité sera suffisante pour supporter le poids du foyer et du conduit de cheminée.

Rayonnement du foyer

Le foyer dégage de la chaleur par rayonnement de la vitre et par l'air de convection. Il est donc indispensable de prévoir des matériaux ininflammables dans la zone de diffusion.

Écart au feu :

Arrière 150 mm

Cotés 400 mm

Avant 1200 mm

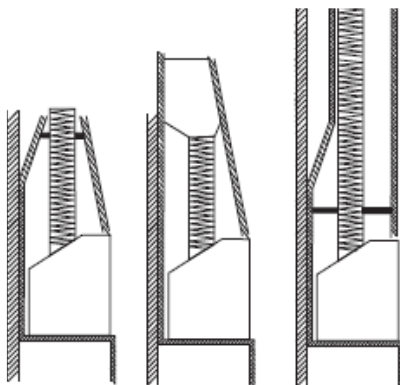
Raccordement

Pour s'assurer d'un raccordement étanche, adapté à l'installation souhaitée, et du bon fonctionnement de votre foyer, veuillez consulter votre installateur qui vous fournira les informations utiles.

La section du conduit doit, si possible, être similaire à celle du poêle. Si la section du conduit est beaucoup plus importante que la sortie de l'appareil, il est conseillé de tuber la cheminée sur toute sa hauteur et d'assurer l'étanchéité du raccordement. Il faut être vigilant sur l'état du conduit de fumée existant mais plus encore sur le raccordement du flexible au conduit existant. Un mauvais raccordement peut être la cause de sinistres. Utiliser uniquement des tuyaux inox appropriés à cet usage.

Il est obligatoire de placer au minimum 1 m de buse rigide ou flexible, en acier ou en inox pour le raccordement de la sortie de fumées au départ de l'appareil.

Une cheminée utilisée pour un poêle doit avoir un tirage normal, c'est-à-dire qu'à sa puissance maximale, la dépression devra se situer entre 12 et 20 Pa.



Montage

Placement du raccord cheminée

Veillez à la bonne étanchéité du raccordement.

Raccordement prise d'air de combustion

Deux cas de figure peuvent se présenter :

- 1 Pas de possibilité ou de nécessité d'une prise d'air extérieur :
On démonte la tôle bouchon à l'avant de la boîte à air, ce qui permet de prendre l'air de combustion dans la pièce. Laissez **également** la prise d'air arrière ouverte



- 2 On raccorde la prise d'air extérieur soit par l'arrière via le buselot, soit par le dessous (faire sauter l'opercule et boucher l'entrée arrière). Dans ce cas, on conserve la face avant de la boîte à air.



ATTENTION : Nous ne pourrions être tenus responsables d'une mauvaise installation. Celle-ci doit être très soignée et réalisée selon les règles de l'art. Les produits complémentaires utilisés pour l'installation doivent être conformes aux prescriptions et réglementations locales.

DYSFONCTIONNEMENTS

Causes - Conseils		
Constatations	Causes possibles	Remèdes
Difficultés d'allumage	<ul style="list-style-type: none"> - Combustible humide - Trop grosses bûches - Conduit froid - Tirage insuffisant 	<ul style="list-style-type: none"> - Utiliser du petit bois bien sec afin de constituer un lit de braises - Réchauffer le conduit en enflammant du papier journal porte fermée - Vérifier les conditions de fonctionnement du conduit et le niveau d'arrivée d'air dans l'habitation - Test de tirage au moyen d'un déprimomètre
Refoulements de fumées	<ul style="list-style-type: none"> - Tirage insuffisant - Influence des vents - Conduit mal isolé - Conduit trop court - Conduit non étanche - Section du conduit trop faible - Conduit obstrué en partie par un corps étranger ou du goudron - Présence d'une V.M.C. trop puissante ou d'une hotte de cuisine - Pendant l'ouverture de la porte 	<ul style="list-style-type: none"> - Consulter l'installateur - Test de tirage au moyen d'un déprimomètre - Inspecter le conduit et procéder à un ramonage si nécessaire - Revoir le niveau d'arrivée d'air de l'habitation (vérification à l'ouverture d'une porte ou fenêtre) - Mettre la maison en légère surpression - Toujours ouvrir lentement la porte afin d'éviter toute aspiration des fumées vers l'extérieur du foyer
Peu de chauffage, le feu prend difficilement en réglage normal	<ul style="list-style-type: none"> - Tirage insuffisant - Bois trop humide - Bois trop gros en diamètre 	<ul style="list-style-type: none"> - Voir ci-dessus - Utiliser un bois présentant un taux d'humidité de 15 % - S'assurer d'une combustion suffisamment vive avant de charger l'appareil avec du bois de gros diamètre - Augmenter le niveau d'arrivée d'air primaire
Feu de cheminée	<ul style="list-style-type: none"> - Négligence du ramonage 	<ul style="list-style-type: none"> - Respecter la fréquence normale des ramonages
Mauvais chauffage avec un feu vif	<ul style="list-style-type: none"> - Manque d'étanchéité de l'appareil - Tirage excessif 	<ul style="list-style-type: none"> - Vérifier l'étanchéité de l'appareil (joints) et du raccordement - Réduire les conditions de tirage du conduit et notamment ajouter un régulateur de tirage pour arriver entre 12 et 20 Pa
Trop de chauffage, combustion trop rapide	<ul style="list-style-type: none"> - Surcharge de l'appareil en combustible - Combustible de petit diamètre 	<ul style="list-style-type: none"> - Charger raisonnablement l'appareil, 1 kg de bois sec à l'heure pour 3 kW de puissance. Ex. 3 kg de bois sec à l'heure pour un appareil de 9 kW - Augmenter le diamètre des bûches
Refoulement de fumée par la porte	<ul style="list-style-type: none"> - Conditions de tirage insuffisantes au fonctionnement nominal de l'appareil 	<ul style="list-style-type: none"> - Ouvrir légèrement l'arrivée d'air afin de respecter la valeur minimale du débit d'air de fonctionnement - Attention à l'utilisation d'une hotte de cuisine ou VMC - Vérifier la position de la chicane - Vérifier la position et l'étanchéité des joints de porte
La vitre se salit très vite	<ul style="list-style-type: none"> - Bois humide - Tirage légèrement insuffisant - Allure réduite trop longue 	<ul style="list-style-type: none"> - Utiliser un bois présentant un taux d'humidité de 15 % - Augmenter le niveau d'entrée d'air dans l'appareil - Augmenter la section de passage des fumées en ouvrant légèrement l'arrivée d'air - Vérifier la position de la chicane - Augmenter l'air combustion
Formation de bistré (goudron) dans le conduit et l'appareil	<ul style="list-style-type: none"> - Bois humide - Conduit trop long - Conduit mal isolé - Allure de ralenti trop longue - Manque d'arrivée d'air dans l'habitation 	<ul style="list-style-type: none"> - Utiliser un bois présentant un taux d'humidité de 15 % - Si possible réduire le parcours des fumées, tuber le conduit - Rajouter un calorifugeage au conduit (laine céramique ...) - Il est conseillé une utilisation vive de l'appareil chaque jour - Vérifier le niveau d'arrivée d'air dans l'habitation (ouverture d'une porte ou d'une fenêtre) - Contrôler l'utilisation d'une hotte de cuisine ou VMC
Peinture qui s'écaille	<ul style="list-style-type: none"> - Surchauffe 	<ul style="list-style-type: none"> - Ponçage et remise en peinture - Respecter la consommation de bois maximum par heure

DÉCLARATION DE CONFORMITÉ JIDE

Nous certifions par la présente que la série des appareils spécifiée ci-après est conforme au modèle type décrit dans la déclaration de conformité CE, qu'elle est fabriquée et mise sur le marché conformément aux exigences définies dans l'arrêté royal du 12 octobre 2010 réglementant les exigences minimales de rendement et les niveaux des émissions de polluants des appareils de chauffage alimentés en combustible solide.

Les appareils de type **MODUL-ART - intermittent**.

Suivant le rapport d'essai émis par les laboratoires A.R.G.B (Association Royale des Gaziers Belges) répondant aux exigences de la norme européenne EN 13240, il a été déclaré :

La puissance en kW pour :

Modul-art 67	8 à 10 kW
Modul-art 77	9 à 11 kW
Modul-art 16/9.....	11 à 13 kW

Le niveau de rendement mesuré et calculé conformément aux normes est de **77 %**.

Le niveau de monoxyde de carbone mesuré conformément aux normes est de **0.08 %**.



Le niveau de particules mesuré conformément aux normes est de **38 mg**.


Afin de garantir le bon fonctionnement de l'appareil et de ne pas émettre dans l'atmosphère des polluants dangereux pour la santé et l'environnement, il est vivement conseillé de suivre les instructions concernant les combustibles conseillés et déconseillés, émises dans le mode d'emploi fourni avec l'appareil.

Herve le 20/12/2017

Vincent HICK
Administrateur Délégué

MARQUAGES CE

MARQUAGE CE		MARQUAGE CE	
Modul-Art 67	DOP n° MOD6760.10	Modul-Art 77	DOP n° MOD7760.10
EN 13240	NB 2013	EN 13240	NB 2013
Poêles à bois ou autre combustible solide Usage prévu: chauffage des immeubles d'habitation		Poêles à bois ou autre combustible solide Usage prévu: chauffage des immeubles d'habitation	
Emissions de produits de combustion	0,08 %	Emissions de produits de combustion	0,08 %
Rendement	80,1 %	Rendement	80,1 %
Jidé S.A. Rue des Meuneries, 11 B-4650 HERVE BELGIQUE		Jidé S.A. Rue des Meuneries, 11 B-4650 HERVE BELGIQUE	
	16		16

MARQUAGE CE	
Modul-Art 16/9	DOP n° MOD16/9.10
EN 13240	NB 2013
Poêles à bois ou autre combustible solide Usage prévu: chauffage des immeubles d'habitation	
Emissions de produits de combustion	0,08 %
Rendement	80,1 %
Jidé S.A. Rue des Meuneries, 11 B-4650 HERVE BELGIQUE	
	16

FICHES PRODUIT – UE 2015/1186

Jidé SA

Modul-art 67 – Modul-art 77 – Modul-art 16/9

Classe d'efficacité énergétique:..... A+

Puissance thermique directe

Modul-art 67..... 8,0 kW

Modul-art 77..... 9,4 kW

Modul-art 16/9..... 13,0 kW

Indice d'efficacité énergétique:..... 107

Rendement: 80,1 %

L'installation de cet appareil doit être réalisée par un installateur agréé, conformément aux règlements en vigueur et utilisé dans un local suffisamment ventilé. Avant toute installation et utilisation, consulter attentivement les notices.

CONVENTION DE GARANTIE

La garantie ci-après n'est valable que si l'appareil est installé suivant les règles de l'art et est utilisé suivant les recommandations prescrites dans la présente notice d'utilisation et de placement.

La durée de la garantie est de sept années à compter de la date de livraison par l'installateur ou le revendeur, pour les pièces ci-après : le corps de chauffe de l'appareil et l'habillage extérieur.

Le matériel défectueux sera échangé après son renvoi.

Sont exclus de la garantie :

- les pièces d'usure internes en contact avec les flammes et les braises;
- les panneaux de vermiculite;
- les joints de porte et du cendrier;
- la vitre, susceptible de subir des chocs ou des manipulations trop violentes;
- l'usure normale et le manque d'entretien;
- les dommages résultant d'un vice d'installation et d'un tirage anormal de la cheminée (maximum 20 Pa);
- les avaries dues à des réparations non conformes ou à la modification de l'état d'origine du foyer ou de ses accessoires;
- les sinistres ou dysfonctionnements dus à un manque de surveillance, à un emploi abusif de l'appareil (surchauffe) ou à une mauvaise utilisation, notamment :
 - discordance entre la puissance nominale du foyer et l'apport calorifique nécessaire;
 - mauvais choix de combustibles;
 - surcharge en bois du foyer par rapport aux limites admises;
 - interruption volontaire et permanente de la ventilation.

Par convention, les frais de déplacements, de transport, de main-d'oeuvre, d'emballage et les conséquences de l'immobilisation de l'appareil, résultant des opérations de garantie, sont à la charge du client.

La garantie est uniquement assurée par l'intermédiaire de l'agent revendeur sur présentation de la facture d'achat.

Jidé S.A. se réserve le droit de modifier ses produits et ses brochures, à tout instant et à sa seule discrétion.

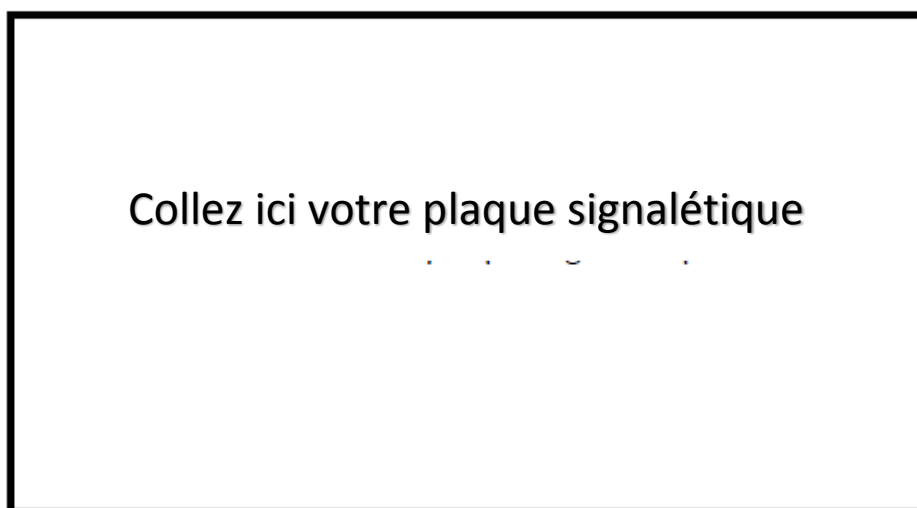
Modèle Jidé: Modul-art

Acheteur: Nom Prénom.....

Adresse

Code postal Ville

Cachet du vendeur



Jidé
MADE IN BELGIUM

Jidé, l'innovation et le rendement, c'est nous,
la chaleur et les économies, c'est pour vous.



Jidé
100% MADE IN BELGIUM

